

# Insekter med næse for planter

Insekternes tilpasning til plantelivet er formidabel. Snudebiller og især væksthussnudebiller kan være en prøvelse for os havefolk.



TEKST OG FOTO: MAGNUS GAMMELGAARD, GARTNERITEKNIKER

BLANDT MERE END 3.000 billearter i Danmark finder vi en spøjs familie med omkring 450 medlemmer, der kaldes for snudebiller. Snudens længde og udformning, med munddelene placeret i snude-spidsen, gør dem til specialister på hvert sit planteområde. Billetklip i bladkanter udføres af kortsnudede arter. "Stikmærker" på stængler og frugter er typiske symptomer på skade fra arter med lang snude. Hos nogle arter mangler flyvevingerne, og dækvingerne er vokset fast til bagkroppen. Når man ikke kan flyve, må man gå, og det gør de så.

## LARVERNE ER DE VÆRSTE

Ofte er det dog larvernes gnav på rødder, rodhalse og frugter, der volder os problemer.

Larverne af de forskellige arter er forskellige i størrelse, men ligner ellers hinanden i farve og form. De er som regel hvide og benløse med et lille, lysebrunt hoved. Spredningen fra have til have sør-

Den voksne væksthussnudebille på jordbærblad.

ger vi planteentusiaster selv for, når vi anskaffer os nye planter.

## VÆKSTHUSSNUDEBILLEN

Som navnet antyder, har væksthussnudebiller, *Otiorrhynchus sulcatus*, en vis forkærlighed for varme drivhuse, vinterhaver og udestuer, hvor den kan have flere generationer om året. På friland har den kun én, men alligevel giver denne bille, og især dens larve, os store problemer. De voksne biller kan ikke flyve, men uden besvær vandre mere end hundrede meter i deres søgen efter egnede steder at placere deres æg.

## SKADER

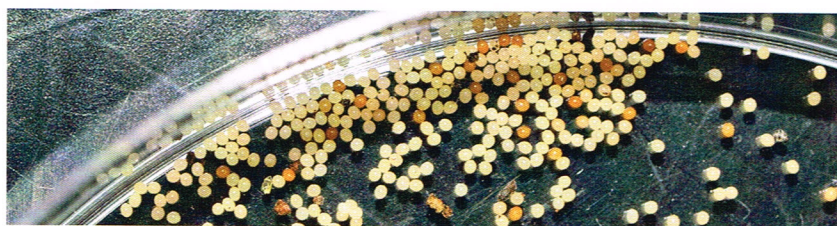
"Billetklip" i bladene eller bladkantgnav er typiske symptomer, der fortæller, at snudebiller huserer. Billerne er natdyr, så vil man se dem, er det ud om aftenen med lommelygten. Rododendron og andre surbundsplanter er udsatte. Nyplantede buske, diverse "krukkeplanter", stauder og udplantningsplanter besøges også. Løgplanter og primula er ligeledes kendte værter. I køkkenhaven er det især jordbær, det går ud over. Unge solbærbuske kan få kraftige gnavskader ved rodhalsen.

## LIVSCYKLUS

De voksne biller lægger æg ved planternes rodhalse i juli/august måned.

## DE VIGTIGSTE SNUDEBILLER I HAVERNE

Navn	Angriber	Primære skade
Nøddesnudebille Hindbærnsnudebille	Hasselnød, æble Jordbær, hindbær	Larve udhuler hasselnødder Voksen "stikker" blomsterstilke Larve æder blomster
Æblesnudebille	Æble, pære	Voksen og larve æder blomsterknopper Larve gnaver på rødder
Væksthussnudebille	Mere end 200 plantearter	Voksen gnaver på blade Larve gnaver på rødder/rodhalse
Nåletræssnudebille	Nåletræer	Voksen gnaver på unge nåletræer
Gråsnude	Løvtræer	Voksen gnaver på løvtræer
Stribet bladrandbille	Ærter	Voksen gnaver på ærter
Løvsnudebille	Løvtræer	Larve gnaver på rodknolde Voksen gnaver på blade Larve gnaver på rødder



Æg er kun ca. 0,2 mm i diameter, her i petriskål.

Æggene klækker i løbet af september, og larverne begynder straks søgningen efter de små, nyudviklede rødder. Overvintringen sker i jorden i 10-15 cm's dybde som små larver. I løbet af næste forår æder larverne sig tykke og fede, hvorefter de forpupper sig i juni måned. Det er i denne periode, den virkelige skade ses, hvor rødder og rodhalse overgnaves, og planter afgår ved døden.

### BEKÆMPELSE

Væksthussnudebillens larve er kun et problem i flerårige afgrøder. Ved indkøb og transport af planter i pletter flytter vi rundt på larverne og er derfor selv med til at sprede billerne. Fjern potten, og se, om der sidder larver på ydersiden af rodskumpen. Indsamling af de voksne biller er en løsningsmulighed, men ikke særlig effektiv. En anden metode går ud på at fjerne følsomme afgrøder i sommerperioden for at undgå billernes æglægning.

Biologisk kan der købes såkaldte nematoder – en slags mikroskopiske rundorme, der kan nedvandes til bekæmpelse af larverne. Virkningen er temperaturafhængig, og kun i to perioder er bekæmpelsen optimal, nemlig i maj og juni, hvor man bekæmper overvintrede larver, og senere i august og september, hvor man bekæmper dette års larver.



Den hvide larve æder planterødder.



"Billeteklip" på rododendron.



Bøgeløvsnudebiller gør kun ubetydelig skade.



Fuchsiarod ødelagt af larvernes gnav.