

Biologisk krigsførelse i drivhuset

At bekæmpe skadedyr med hjælp fra nyttedyr er en oplagt mulighed for alle os med drivhus. Succesen afhænger af den rigtige balance mellem venner og fjender.

TEKST OG FOTO: MAGNUS GAMMELGAARD, GARTNERITEKNIKER

Struttende, sunde tomater, agurker og peberfrugter hele sommeren er nok drømmen for mange drivhusejere, men sommetider går det desværre helt anderledes. Sidste år var mit drivhus et trist syn med agurkeplanter, der var helt gule efter et voldsomt angreb af spindemider. Men i år skal det være anderledes – jeg vil nemlig alliere mig med en hel hær af nyttedyr i kampen mod skadedyrene.

SÆT SPECIALSTYRKERNE IND

Der er ikke meget, du kan gøre for at undgå skadedyr i drivhuset, og er der blot nogle få plageånder til stede, vil de hurtigt blive til mange i det lune og fugtige miljø. Her er nemlig ingen fjender, for desværre kan du langt fra være sikker på, at nyttedyrene dukker op lige så nemt og hurtigt.

Selvom du lader døre og vinduer stå åbne, er det som regel begrænset, hvor mange nyttige hjælpere der af sig selv finder frem til drivhuset. Det lukkede miljø har dog også sine fordele. Som en anden drivhusgeneral kan du selv bestemme, hvilke specialstyrker du vil sætte ind mod fjendens bataljoner. Og når først din hær af nyttedyr er flyttet ind, beskytter drivhusets glasvægge den mod dårligt vejr.

KEND DIT SKADEDYR

Du kan selv indsamle nyttedyrene i haven og sætte dem ind i drivhuset – for eksempel er mariehøns gode at sætte ind mod bladlus – men det sikreste og nemmeste er at købe nyttedyrene. De kan kø-

bes både i pakker med kun ét nyttedyr beregnet til biologisk bekæmpelse af ét specielt skadedyr og i sampakninger med flere nyttedyr til at bekæmpe flere slags skadedyr på én gang. Det billigste er at købe lige præcis det nyttedyr, der passer til det skadedyr, som har angrebet planterne i dit drivhus. Men det kræver, at du ved, hvordan de forskellige skadedyr ser ud, og ikke mindst hvor du skal lede efter dem. Hvis du ikke kan finde kræene, kan symptomerne på planterne være en rigtig god ledetråd. Skadedyr er ganske små, ofte under én millimeter, og de gemmer sig gerne på bladundersiderne eller i bunden af en agurkeblomst.

EN KRIG UDEN SEJRHERRE

Det er surt for både planter og gartner, hvis der er mange skadedyr, men det er heller ikke godt, hvis der er for mange nyttedyr, for så risikerer du, at dine små hjælpere dør af sult eller begynder at æde hinanden.

Når du bruger nyttedyr til biologisk bekæmpelse, er målet derfor ikke at få udryddet skadedyrene helt. Du må være tålmodig og acceptere, at kampen vil bølge frem og tilbage, indtil der med tiden opstår en naturlig balance mellem plante, skadedyr og nyttedyr, så de holder hinanden i skak. Det kan være ganske sjovt og nyttigt at følge slagets gang gennem en lup med ti ganges forstørrelse. Du kan købe nyttedyr i velassorterede havecentre, eller du kan bestille dem på internet, for eksempel hos www.bioproduction.dk og www.nyttedyr.dk

SÅDAN FÅR DU SUCCES MED NYTTEDYR I DRIVHUSET

- Vask drivhuset med brun sæbe før hver sæson. Lad det tørre i nogle dage, inden du planter.
- Tjek nye planter for skadedyr, før du sætter dem ind i drivhuset. Frøså evt. selv dine planter.
- Undersøg planterne for skadedyr og symptomer én gang om ugen. Brug en lup.
- Sæt nyttedyr ud, så snart du opdager skadedyrene. Rovmider med "startfoder" kan udsættes præventivt, da nyttedyrene selv har madpakken med.
- Opdager du et kraftigt skadedyrsangreb for sent, kan du sprøjte med insektsæbe, før du udsætter nyttedyrene.
- Giv planterne gode vækstforhold. Sunde planter kan huse flere skadedyr, før det går ud over udbyttet.

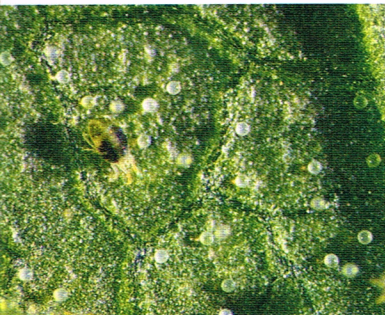
Drivhusets fire vigtigste skadedyr og deres fjender

Magnus Gammelgaard Nielsen er gartneritekniker med speciale i skadedyr og plantesygdomme. Ansat på Aarhus Universitet. Læs mere på www.plantedoktor.dk og www.plantesygdomme.dk



RGANG

SPINDEMIDE



SPINDEMIDEROVMIDE



FJENDE: Spindemide, forårsager gullige, spættede blade og resulterer i en plante med dårlig vækst. Angriber især agurk og aubergine. Kan også kendes på et fint spind på planten.

VEN: Spindemiderovmide, som spiser alle stadier af spindemider, både æg, larver og voksne. De stikker hul på spindemiden og udsuger den.

BET

BLADLUS



GALMYGLARVE



FJENDE: Bladlus, som resulterer i krøllede topskud og blade med sortbrune belægnings, der stammer fra bladlusenes sukkerholdige ekskrementer – også kaldet honningdug. Angriber især peber og sjældnere tomater.

VEN: Galmyglarver, der lever af bladlusene, som de udsuger, så der kun er en tom hud tilbage.

MELLUS



SNYLTEHVEPS



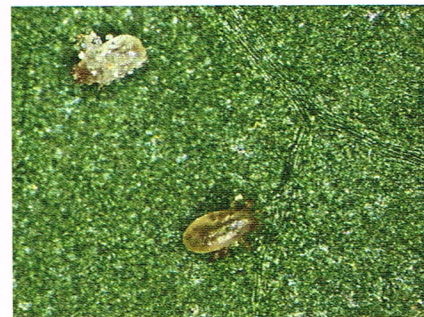
FJENDE: Mellus, som efterlader klistrede blade med mørke brunlige belægnings, der som hos bladlus stammer fra mellusenes ekskrementer. Angriber især tomat.

VEN: Snyltehveps, som parasiterer mellusen, dvs. lægger æg i melluslarven. Når ægget klækkes, æder snyltehvepsens larve mellusen op indefra.

TRIPS



TRIPSRØVMIDE



FJENDE: Trips er skyld i sølvagtigt skær på bladene og visne blade. Trips angriber især agurk.

VEN: Tripsrovme spiser de små tripslarver ved at stikke hul på larven og udsuge den. Hold godt øje med tripsene, da det er vigtigt at tidligt ind.

E