



# Pas godt på nytteinsekterne!

De små hjælpere arbejder hårdt her i juni. Hvordan kan vi hjælpe dem? Lær deres liv at kende. Find luppen frem, og oplev en ny og spændende dimension i havelivet.

**F**orestil dig, at din krop er krøbet til ministørrelse. Kun få millimeter lang er du vidne til livet i en mikrowerden.

Dine nærmeste naboer er de intetanende lysegrønne bladlus. Pludselig stryger en mørk skygge hen over bladet: En snyltehveps er landet. Omgående forsøger den med sin læggebråd at stikke hul i bladlusen for at placere et æg indvendig i dens krop. Bladlusen forsøger at undvige, men rammes til sidst. Den lever endnu få dage, men forvandles derefter til et spisekammer for snyltehvepsens larve. Til slut ligger det brune bladlusmumie tilbage med et lille hul, hvor snyltehvepsen har forladt sin vært.

## UDEN DEM NUL HAVELIV

I vores fulde normalstørrelse bemærker vi ikke disse dramatiske "alien-agtige" begivenheder. Det er dog netop nytteinsekterne, der på afgørende vis er med til at begrænse

udviklingen af skadedyr på vore planter. Uden disse gratis hjælpere var plantedyrning næsten umulig.

Derfor: Lær dem at kende, pas på dem og studér deres spændende liv i samspil med havens øvrige beboere.

## DOVENSKAB KAN NYTTE

Mangfoldighed, biodiversitet og artsrigdom er nøgleord i "balancehaven". Det er vigtigt, at vi dyrker mange forskellige planter. Især planter med blomster, for de giver næring i form af pollen og nektar til en lang række forskellige nytteinsekter.

»Jeg plejer mine nyttedyr,« siger man. Og denne argumentation for at ligge i hængekojen frem for at luge ukrudt, er i orden!

Mange ukrudtsplanter er nemlig levested for nytteinsekterne. De udbyder føde i form af pollen og nektar og tilbyder sig som overvintringssted. Mange kulturplanter gør dog

det samme, så den mere kultiverede have er også i orden.

## SKAB REFUGIER

Variation er vigtig. Blandingskultur i køkkenhaven, hvor der også indgår blomstrende planter, bør foretrækkes frem for monokulturer. Skjulesteder som kvas- og kompostbunker er værdifulde.

Skab et levested. I et hjørne af haven kan man måske lade vegetationen passe sig selv og dermed skabe et refugium for nytteinsekterne.

Pas på med sprøjtemidler! De kan slå nyttedyrene ihjel. Brugen af plantebeskyttelsesmidler i haven bør indskrænkes til et absolut minimum. Brug kun produkter, der er godkendt til formålet.

Læs mere om nyttedyr på [www.plante-doktor.dk](http://www.plante-doktor.dk).





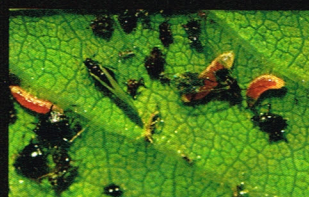
Guldøjerne skjuler sig om dagen. Ud på natten flyver de omkring og suger nektar af blomsterne. Guldøjernes larver lever især af bladlus.

## MANGE SLAGS NYTTE- INSEKTER



**Snyltehveps** forsøger at lægge æg i bladlus.

**SNYLTEHVEPSE** findes i talrige størrelser og udformninger. Mange af dem er kun få millimeter lange, men enkelte har en længde på flere centimeter og er udstyret med læggebråd, så selv larver inde i grene ikke kan føle sig sikre.



**Galmyggens larve** i gang med at æde sorte kirsebær-bladlus.

**GALMYGLARVER** er resultat af, at en voksen galmyg har lagt æg i nærheden af en bladluskoloni. Disse larver, ofte i røde nuancer, griber bladlusene og udsuger deres kropsvæsker.



**Mariehøns** er lette at få øje på.

**MARIEHØNS** findes i flere farver og med forskelligt antal prikker. Både de voksne og larverne æder bladlus.



**Næbtæger** har hurtige bevægelser.

**NÆBTÆGER** er generalister og har mange forskellige skadedyr på menukortet. De overvintrer som voksne og er således klar til angreb fra dyrkningssæsonen start. En varm sommerdag kan vi mærke deres små prik på huden, når de er tørstige. Det generer os næppe, når vi har lært deres nyttevirkning at kende. (Bør ikke forveksles med skovflåter, som i øvrigt er mider.)



**Guldøjens larve** kaldes også bladlusløve.

**GULDØJER** har faktisk gyldne øjne. Deres larver har kraftige kindbækker, som de kan fastholde byttet med. De foretrækker bladlus som føde. Guldøjer ses tit overvintrere i udhuse eller på loftet. De er ligesom næbtægerne klar meget tidligt på sæsonen.



**Agurkhjulspideren** sidder på lur.

**EDDERKOPPER** De færreste bryder sig om dem, men nytteeffekten er ikke til at tage fejl af, når det gælder fangst af skadedyr. Nogle bruger net som fangstredskab, andre "løber byttet op". Edderkopper er ikke kræsne med hensyn til byttedyr.



**Svirrefluens larve** æder bladlus.

**SVIRREFLUER** har camoufleret sig som hvepse, så selv vi mennesker bliver narret. Nogle arter overvintrer her i landet, andre kommer senere på sæsonen, ofte flyvende i store mængder fra sydlige himmelstrøg. Deres flyveadfærd afslører dem. Som helikoptere kan de stå næsten stille i luften. Svirrefluer lægger æg i nærheden af bladluskolonier. Larverne kaldes bladlusløver.