

Bladlus i roserne?

Røde og grønne plantesugere i topkuddene af roserne kan være en plage. Og nu er de her igen – bladlusene. Men en lang række naturlige fjender står klar i kulissen, og de er nådesløse. Så hjælpen er på vej!

TEKST OG FOTO: MAGNUS GAMMELGAARD

Der er mere end ti forskellige arter bladlus, der plager roserne, men den mest almindelige er rosenbladlusen (*Macrosiphum rosae*), der både findes i en grøn og en rød version.

Det er absolut ikke småting, vi havejere igennem årtier har hældt i hovedet på de små kræ. Måske vi skulle prøve en anden taktik og lade naturen komme os til undsætning. Her kommer syv gode bud på, hvem du kan alliere dig med i kampen mod de forhadte bladlus.

Næbtæger

Næbtæger (*Orius*). De voksne næbtæger overvintrer under løse barkflader i hække og buske og er klar til kamp lige fra sæsonens start. Både unge individer (nymfer) og voksne udsuger bladlusene.



Galmyglarve

Galmyg (*Aphidoletes*) gemmer sig i en kokon i jorden hele vinteren, hvorefter de forpupper sig, og i løbet af forsommeren klækkes de. De to-tre mm store myg lægger æg i nærheden af en bladluskoloni. Ud af æggene kommer små, orangerøde larver, der lystigt guffer bladlus i sig.



Mariehønelarve

Mariehøns (*Coccinellidae*) kender alle. Mariehøns overvintrer som voksne i skjul under bark og sten, men du kan også finde dem andre skærmede steder, for eksempel i redskabsskuret. Der findes flere forskel-



lige arter. Den mest almindelige er den syvprykkede mariehøne, *Hippodamia septemmaculata* – og den elsker rosenbladlus. Både larver og voksne er ivrige bladlusspisere.

Snyltehveps

Snyltehveps (*Aphidius*) overvintrer i en kokon inde i en parasiteret bladlus. I løbet af foråret forpupper den sig herinde og kommer frem som voksen. Snyltehvepsen placerer med sin læggebrod på bagkroppen et æg direkte inde i bladlusen. Ægget klækkes, og snyltehvepsens larve æder bladlusen op indefra. Godt, man ikke er bladlus!



Svirrefluelarve

Svirrefluer (*Syrphidae*). De fleste svirrefluer kommer flyvende sydfra i løbet af sommeren, og kun enkelte overvintrer i milde vintre i Danmark. De har forklædt sig som små hvepse, der som helikoptere står stille i luften. De lægger æg i nærheden af bladluskolonien, og ud af ægget kommer en glubsk larve, der helt renser bladene for levende bladlus. Sådan!



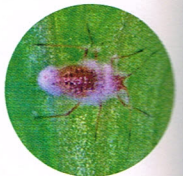
Guldøjelarve

Guldøje (*Chrysopidae*) overvintrer i redskabsskure og på lofter. Den lægger æg i bladluskolonier, og dens larve (bladlusløven) elsker bladlus og kan gøre kål på store mængder af dem.



Insektdræbende svampe

Insektdræbende svampe, for eksempel *Beauveria bassiana*, overvintrer som sporer i jorden og spredes i løbet af sæsonen med luften til bladluskolonier. De er effektive bladlusdræbere, især i fugtigt vejr.



Hvad kan man ellers gøre?

Man kan udnytte naturens ressourcer ved at skabe mangfoldighed og gode levesteder for nyttedyrene i haven. Varieret beplantning, kvasbunker og brændestabler giver gode skjulesteder. Voksne snyltehvepse, galmyg, svirrefluer og guldøjer lever af nektar og pollen. Derfor gælder det om at sørge for, at der findes blomstrende planter hele sæsonen.

Giv roserne gødning og gode vækstforhold, og vand i tørre perioder – det gør dem i stand til at klare et bladlusangreb. Er der alligevel for mange lus, kan du knipse til skuddene eller spule med en kraftig vandstråle. Det fjerner de fleste.

Her kan man købe nyttedyr til have og drivhus

- bioproduction.dk
- nyttedyr.dk

Desuden kan nyttedyr bestilles hos en række planteskoler og netbutikker.