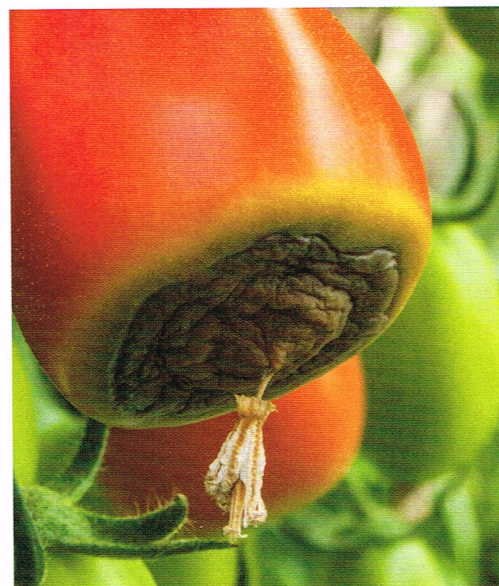


Griffelråd rammer især de storfrugtede sorter

Griffelråd: Det er en stor glæde, når de allerførste tomater er klar til plukning. Derfor bliver man så skuffet, når en stor, brun plet viser sig i spidsen. Der er stor forskel på tomatsorternes tilbøjelighed til griffelråd. Bøftomater og andre storfrugtede sorter er mest tilbøjelige til at få det. Det er over 100 år siden, at man begyndte at studere årsagerne til griffelråd, men de er stadig ikke helt klarlagt. Nogle tomatdyrkere har observeret, at der kommer mere griffelråd ved en høj gødningskoncentration, svingende vandforsyning, høj luftfugtighed, høj temperatur og kraftig vækst.

Sådan forebygger du griffelråd: Sæt et indvendigt skyggenet op i drivhuset, eller brug kalk eller udvendig skyggepasta på ruderne. Sørg for tilstrækkelig ventilation i varme perioder. Vand med jævne mellemrum, så du undgår udtørring. Pas på, du ikke overdoserer gødningen. Dyrker du direkte i jorden, kan en kraftig gennemvanding fjerne ophobede gødningsalte.



Kartoffelskimmel kan også angribe tomater

Kartoffelskimmel, *Phytophthora infestans*:

Denne organisme er populært sagt halv svamp, halvt dyr – den har sporer og kan svømme i en vandfilm. Sygdommen kendes af de fleste kartoffeldyrkere. Tomat tilhører samme familie (natskyggefamilien), og angribes også af kartoffelskimmel. Det er dog oftest frilandstomaterne, det går ud over. Sidst på sæsonen kan planterne under fugtige forhold med dug og en høj nattemperatur visne ned i løbet af få dage.

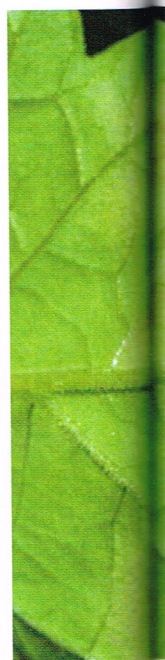
Sådan undgår du kartoffelskimmel: Dyrk frilandstomaterne under tagudhænget, så du undgår, at der dannes dug på bladene. Du kan også bygge et lille tag belagt med plastikplader og opnå den samme virkning. I drivhuset undgår du dug ved at undlade at vande sent på dagen og ved at sørge for god ventilation – også om natten.

PROBLEMET MED TOMATER ER ...

Brunlige, fløjsagtige pletter på bladundersiden er symptomer på fløjsplet

Fløjsplet, *Fulvia fulva*: Fløjsplet angriber først de nederste, ældste blade. På oversiden ses gullige pletter, og vender man bladet om, kan man opdage den fløjsbløde, brunlige belægning – svampens sporer. Blomster kan også angribes, og de reagerer ved at falde af.

Sådan undgår du fløjsplet: Svampen ynder fugtige forhold og en høj temperatur, så sørg for god ventilation, og undgå at sprøjte vand på bladene sent på dagen. De skal nå at tørre inden aften. Fjern angrebne blade, så snart du opdager dem. Ryd op, og gør rent i drivhuset om efteråret, så du undgår, at overvintrende sporer i dødt plantemateriale smitter næste års tomatplanter. Der er stor forskel på, hvor modtagelige de enkelte sorter er for fløjsplet. Du må prøve dig frem.



Et hvidt, melet drys på bladene skyldes angreb af meldug

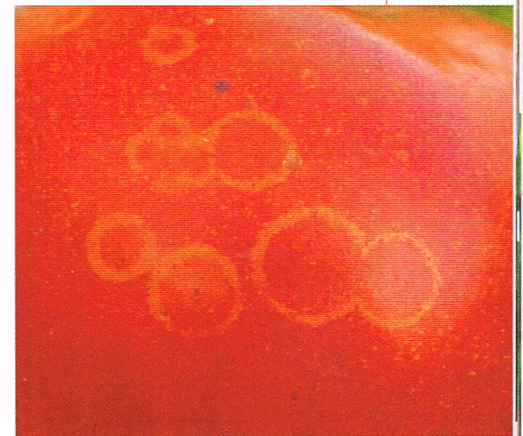
Tomatmeldug: Meldug skyldes forskellige svampe, fx arter af *Oidium*, der angriber bladene. Hvid, støvende og melet belægning især på bladoversiderne er meget typisk for denne sygdom, som ikke kan forveksles med andre tomatsygdomme. Senere bliver bladene gullige og visner. Svampen er en parasit, der til forskel fra gråskimmel også angriber intakte plantedele. Du behøver ikke at frygte, at tomatmeldug smitter andre plantearter, for tomatmeldug angriber ikke agurker, lige-

som agurkmeldug ikke angriber tomater. **Sådan undgår du tomatmeldug:** Svampesporer spirer under fugtige forhold, så sørg for tilstrækkelig udluftning, og fjern sideskud på de rankende sorter. Så skabes der lys og luft, og fugtige planter tørrer hurtigere. Fjern angrebne blade, så snart du opdager hvide meldugpletter, for at forhindre yderligere smitte. Natron (natriumbikarbonat) har en vis effekt mod meldug. I 2015 blev det godkendt som et såkaldt basisstof, dvs. et stof, som er kendt fx fra fødevarerindustrien og nu også må bruges som sprøjtemiddel. Det skal blandes i forholdet fem-ti gram natriumbikarbonat til en liter vand. Men pas på, natron kan svide bladene, så prøv nogle få blade først for at se, om det går.



Har man nusset om sine tomater enten i drivhuset eller i køkkenhaven og glædet sig til at høste de saftige frugter, så er det frustrerende, hvis de angribes af sygdomme i løbet af sæsonen. Læs her om de typiske fjender, og hvordan du kan prøve at undgå dem.

TEKST OG FOTO: MAGNUS GAMMELGAARD, GARTNERITEKNIKER.



Gule ringe på tomater kaldes "ghost spots" og skyldes gråskimmelangreb

Gråskimmel: Opdager du brunlige rådpletter på blade, stængler og frugter dækket af en gråbrun, pelset belægning, er det tegn på, at tomaterne er angrebet af svampen *Botrytis cinerea*, der forårsager gråskimmel. Hvis der er runde, gullige ringe, kaldet ghost spots, på de modne frugter, har nogle svampesporer spiret, men sygdomsudviklingen er gået i stå. Svampesporerne findes overalt i luften, men det er værd at huske, at de kun spirer og angriber under fugtige forhold og kun på plantedele, der i forvejen er sårede, så der er direkte adgang til plantens indre.

Sådan undgår du gråskimmel: Sørg for tilstrækkelig udluftning. Lad drivhusdøren stå åben hele døgnet, når vi når efter sankthans. Sørg for at beskære planterne uden at efterlade lange stubbe. Det giver lys og luft til planterne. Beskær tidligt på dagen, så sårene tørrer ud inden aften, og pas på, at opbindingssnore ikke bliver for stramme og skader stænglen. Sørg for at fjerne eventuelle angreb, så snart du opdager dem.

